

Σώματα Κειμένων & Λεξιλογική -
Σημασιολογική Πληροφορία - Ι.Ε. Σαριδάκης



Σώματα Κειμένων & Λεξιλογική - Σημασιολογική Πληροφορία

— «Καλημέρα σας, είμαι ο Δρ. James Murray, της Φιλολογικής Εταιρείας του Λονδίνου, και υπεύθυνος σύνταξης του *Oxford English Dictionary*. Είναι τιμή και χαρά μου που επί τέλους σας γνωρίζω, καθώς, Εσείς, κύριε, πρέπει να είστε ο πιο επιμελής βοηθός μου, τα τελευταία είκοσι χρόνια. Ο Δρ. W.C. Minor να υποθέσω;»

— Λυπάμαι κύριε. Δεν είμαι αυτός που υποθέτετε. Είμαι ο Διευθυντής του Ασύλου Φρενοβλαβών Εγκληματιών του Broadmoor. Ασφαλώς, ο Δρ. Minor βρίσκεται εδώ. Αλλά είναι τρόφιμος του Ασύλου μας. Νοσηλεύεται περισσότερο από είκοσι χρόνια, και είναι ο παλαιότερος τρόφιμός του».

(Στιγμιότυπο από την εβδομηντάχρονη ιστορία του OED, αλλά και τα 6.000.000 εκατ. λεξικογραφικά δελτία ως την πρώτη έκδοσή του...)

(Winchester 2005: vii, 103, 109).

Σώματα Κειμένων & Λεξιλογική - Σημασιολογική Πληροφορία

Σώματα Κειμένων: «Γενεσιουργά αίτια»

- Ανάγκη για πληροφορίες από συγκεκριμένα δεδομένα
- Πληροφόρηση από τη γλώσσα εν χρήσει - πώς γράφεται, μιλιέται, διαβάζεται
- Φυγή από τη διαισθητική, «φανταστική» θεώρηση της γλώσσας, εμπειρική διερεύνηση μέσω πραγματικών δειγμάτων χρήσης
- Συνειδητοποίηση του συστημικού χαρακτήρα (κανονικότητας) της γλώσσας και των γλωσσικών πράξεων, (σημειωτική) κοινωνιολόγηση του λόγου (Halliday)
- Ταξινομική, κατηγοριοποιητική προσέγγιση με στόχο την ερμηνεία του γλωσσικού φαινομένου
- Περιγραφική [descriptive] θεώρηση της γλώσσας (αντί της κανονιστικής [prescriptive])

Σώματα Κειμένων & Λεξιλογική - Σημασιολογική Πληροφορία

Corpus - Corpora

- **Αυθεντικά κειμενικά δεδομένα:** μη πειραματικά, από πραγματικές πράξεις ομιλίας και γραφής, κοινωνιογλωσσικώς χαρακτηρισμένες
- **Συστηματικά (δομικά) δεδομένα:** τα δομικά στοιχεία της γλώσσας μπορούν να αξιολογηθούν μόνον μέσα στα κείμενα (κατά τεκμήριο αυτόρκεις και συνεκτικές μονάδες νοήματος εντός κοινωνικού περιβάλλοντος)
- **Εκτεταμένα γλωσσικά δεδομένα:** Η γλώσσα μοιάζει εντελώς διαφορετική όταν εξετάζουμε μεγάλα κομμάτια της ταυτόχρονα (Sinclair)
- **Γλωσσικά δεδομένα σε ηλεκτρονική μορφή:** ΗΣΚ, (Μεθοδολογία/ες) Γλωσσολογίας Σωμάτων Κειμένων (Corpus Linguistics)
- **Neo-Firthian Linguistics (Attested [linguistic] data)**
 - Δεν υφίσταται θεωρία ανεξάρτητα από τα εμπειρικά δεδομένα
 - Η γενική μεθοδολογική πορεία είναι σαφής: η παρατήρηση οδηγεί σε υπόθεση, η υπόθεση σε γενίκευση και η γενίκευση σε ενιαία θεωρητική πρόταση

Τυπολογία ΣΚ, κύρια περιγραφικά μοντέλα

Εξωτερικά κατηγοριοποιητικά/ταξινομικά κριτήρια περιγραφής του κειμενικού υλικού

- Υπόθεση (και επιδίωξη): τα μεταδεδομένα σχετίζονται με τα ενδοκειμενικά (μικρο) δεδομένα: εσωτερικά (ενδογλωσσικά) κριτήρια περιγραφής βάσει των εμπειρικά αναλυόμενων κειμενικών ενοτήτων στο εκάστοτε ΣΚ

Τυπολογία, πολλαπλές προσεγγίσεις

- Βάσει χρονικότητας, καθολικότητας, πλήθους (και κατευθύνσεων) γλωσσών, αντιπροσωπευτικότητας, τυπικότητας αναφοράς, μεγέθους, σχολιασμού, κ.ο.κ.
- (Συνήθως) ΣΚ «γενικής» γλώσσας (ΣΚ αναφοράς), εξειδικευμένα ΣΚ, (στις μεταφραστικές/διαγλωσσικές σπουδές) παράλληλα, συγκρίσιμα, μεικτά

Λεξική σημασιολογία: Λεξικολογία, Ορολογία

- Λεξικογραφία και Σώματα Κειμένων: σχέση άρρηκτη και αναντίρροπη
- Λεξική σημασιολογία και ΣΚ
 - Το λέξημα δεν είναι η αποκλειστική (ή ακόμη και η κύρια) μονάδα νοήματος, εξ ίσου και οι παραδειγματικές σχέσεις (Saussure)
 - Εξίσου σημαντική η συν-δηλωτική σημασία (connotative meaning), η σημασία που προκύπτει μέσω των παραθετικών τύπων και σχημάτων (meaning by collocation): «σημασία στο συνταγματικό επίπεδο του λόγου» (Firth 1957)
 - Δύο (κύριοι, συμπληρωματικοί) άξονες προσέγγισης (Pustejovsky et al. 1993: 332)
 - Στατιστική παραθετική πληροφορία (collocational analysis), μη γραμμικότητα μονάδων λεξικής σημασίας (Sinclair)
 - Σημασιολογική θεωρία (word sense relations: πολυσημία, ομωνυμία, συνωνυμία, αντωνυμία, υπωνυμία/υπερωνυμία, σημασιολογικό πεδίο, qualia)

ΓΣΚ: Κύρια εργαλεία & εμπειρικές μέθοδοι

Κατάλογοι
λέξεων, λεξικοί
τύποι και
δείγματα

(wordlists, types and
tokens)

Rank	Freq	Word
23	1705	ειναι
24	1653	κατά
25	1547	τις
26	1171	κράτη
27	1163	στη
28	1109	ο
29	1106	θα
30	988	κρατών
31	967	οποία
32	955	αυτή
33	903	ως
34	880	στις
35	861	κράτος
36	848	ένα
37	809	τον
38	784	διεθνούς
39	747	έχει
40	684	μπορεί
41	672	δικαίου
42	669	κράτους
43	643	ακόμη
44	632	μια
45	617	πρέπει
46	600	έχουν
47	600	μεταξύ
48	594	δίκαιο
49	592	όπως
50	591	αυτό
51	581	ήταν
52	572	εάν
53	562	δικαστήριο
54	552	κανόνες
55	548	στα
56	492	άρθρο
57	492	ενός
58	448	βλπ
59	444	ηπα
60	432	διεθνή
61	430	διεθνε

ΓΣΚ: Κύρια εργαλεία & εμπειρικές μέθοδοι

Συμφραστικός πίνακας (κόμβος/node)

“You shall know a word by the company it keeps”
(Firth 1957: 11)

Concordance	Concordance Plot	File View	Clusters/N-Grams	Collocates	Word List	Keyword List
Concordance Hits 167						
Hit	KWIC					
1	1997: 230) αποτελούν αναγκαία αλλά όχι και ικανή συνθήκη για την πραγμάτωση του κειμενικού νο					
2	είδους που ευλόγως θα οριοθετούσε κανείς ως νόμο, συνθήκη , σύμβαση, δικαστική απόφαση, κ.ο.κ. .					
3	ς δε τις πολυμερείς συνθήκες. Για παράδειγμα, μία συνθήκη για το διεθνές εμπόριο η οποία προβλ					
4	αι να ζητήσει επανόρθωση. Στην πράξη, η πολυμερής συνθήκη αυτή μπορεί να αναλυθεί σε ένα σύνολ					
5	ο με την επίβλεψη της συμμόρφωσης με την εκάστοτε συνθήκη (βλπ. 14.8.2). Κατά την έννοια αυτή,					
6	ος και την ερήμωση πολλών επαρχιών» (προοίμιο στη συνθήκη του Münster). Οι μεγάλες ευρωπαϊκές					
7	ναντίον της δημόσιας ειρήνης» και της «συνθήκης» (συνθήκη του Münster, άρθρο 65). Κατά την ένν					
8	Ιουλίου 1649, η Αγία Ρωμαϊκή Αυτοκρατορία συνήψε συνθήκη με την Οθωμανική Αυτοκρατορία για τη					
9	ομολογήσεων εδραιώθηκε τον 17ο και τον 18ο αι.: η συνθήκη του 1740 μεταξύ της Γαλλίας και της					
10	του πολέμου με την Ισπανία, ο οποίος έληξε με τη συνθήκη Ειρήνης των Παρισίων του 1898. Θα δο					
11	ή συμμαχία. Η «Ιερή Συμμαχία» εγκαθιδρύθηκε με τη συνθήκη των Παρισίων της 26ης Σεπτεμβρίου 18					
12	ρέψει τις μοναρχίες της Ευρώπης: βλπ. σχετικώς τη συνθήκη του 1818 και το πρωτόκολλο του 1820					
13	η απουσία του πολέμου θα ήταν μια μάλλον κανονική συνθήκη . Ένα μέσον για την επιδίωξη του νέου					
14	ής χρήσης βίας. Κατά την έννοια αυτή, μία διεθνής συνθήκη , κατισχύουσας σπουδαιότητας, έθεσε τ					
15	λυσης της διαφοράς (εκτός εάν αυτό προβλέπεται σε συνθήκη): όπως αποφάνθηκε το ΔΔΔΔ στη Γνωμοδ					
16	ικών αρχών έγκειται στο ότι καταργούν κάθε διεθνή συνθήκη που αντίκειται στο περιεχόμενό τους1					
17	εταλμένων (11.2 και 4). Λογικά κρίνοντας, εάν μια συνθήκη η οποία επιτρέπει ή περιέχει πρόβλεψ					
18	λόγος να μην δεχθούμε τον ίδιο χαρακτήρα για μια συνθήκη η οποία εγκρίνει μεγάλης κλίμακας κα					
19	ωνικών και πολιτισμικών δικαιωμάτων). Μια τέτοια συνθήκη , εξίσου, θα χαρακτηριζόταν «μη σύννο					
20	ονομάστηκε «αρχή του τομέα» αναστέλλονται με βάση συνθήκη .) Σήμερα, υπάρχει κατά συνέπεια μια					
21	πιφάνειας της υδρογείου είναι η απαραίτητη νομική συνθήκη για τη συμπερίληψη του τμήματος αυτο					
22	σμα 1962 (XVIII) της 13ης Δεκεμβρίου 1963, και τη συνθήκη του 1967 για τις αρχές που διέπουν τ					
23	νων υποχρεώσεων συνεργασίας τις οποίες έχουν κατά συνθήκη αναλάβει με ορισμένες λίγες άλλες χώ					
24	νήκη αναλάβει με ορισμένες λίγες άλλες χώρες). Η συνθήκη του 1979 για τη Σελήνη και τα άλλα ο					
25	άλασσας, όπως αναθεωρήθηκε το 1994, καθώς και στη συνθήκη για τη Σελήνη του 1979, είναι ακόμη					
26	ισχύ. Δεν είναι δυνατή η παρέκκλιση από αυτούς με συνθήκη ή σε εφαρμογή εθιμικού κανόνα. Εάν σ					
27	4), κάτι που υπονοεί ότι εάν δεν συνέτρεχε αυτή η συνθήκη , το ξένο κράτος θα μπορούσε να επικα					
28	άτες να αντλούν δικαιώματα και υποχρεώσεις από τη συνθήκη , αν και κυριολεκτικώς δεν συμπράττω					

ΓΣΚ: Κύρια εργαλεία & εμπειρικές μέθοδοι

Συνήθη
συμπλέγματα
(clusters, n-grams)

Παραδειγματικός/
συνταγματικός
άξονας

Concordance		Concordance Plot		File View		Clusters/N-Grams		Collocates		Word List		Keyword List	
Total No. of Cluster Types						30	Total No. of Cluster Tokens						326
Rank	Freq	Range	Cluster										
1	47	1	των διεθνών κανόνων										
2	27	1	τους διεθνείς κανόνες										
3	26	1	οι διεθνείς κανόνες										
4	21	1	οι εθιμικοί κανόνες										
5	17	1	από τους κανόνες										
6	15	1	οι αναγκαστικοί κανόνες										
7	14	1	ένας εθιμικός κανόνας										
8	13	1	των εθιμικών κανόνων										
9	12	1	με τους κανόνες										
10	10	1	τους εθιμικούς κανόνες										
11	10	1	των αναγκαστικών κανόνων										
12	9	1	ενός εθιμικού κανόνα										
13	8	1	και των κανόνων										
14	8	1	ότι οι κανόνες										
15	7	1	και τους κανόνες										
16	7	1	τους αναγκαστικούς κανόνες										
17	6	1	από τον κανόνα										
18	6	1	ενός τέτοιου κανόνα										
19	6	1	τον εθιμικό κανόνα										
20	6	1	τους γενικούς κανόνες										
21	6	1	ότι ο κανόνας										
22	5	1	από διεθνείς κανόνες										
23	5	1	είναι ο κανόνας										
24	5	1	εθιμικοί διεθνείς κανόνες										
25	5	1	και οι κανόνες										
26	5	1	οποίες κατά κανόνα										
27	5	1	ορισμένοι γενικοί κανόνες										
28	5	1	στους διεθνείς κανόνες										
29	5	1	του εθιμικού κανόνα										
30	5	1	όλους τους κανόνες										

ΓΣΚ: Κύρια εργαλεία & εμπειρικές μέθοδοι

Παραθετικά
σχήματα,
(σημασιακή)
προσωδία,
συνεννοιολόγηση
(collocation,
semantic prosody,
semantic affinity)
κόμβος τρομοκρατία

Concordance	Concordance Plot	File View	Clusters/N-Grams	Collocates	
Total No. of Collocate Types: 81					
Rank	Freq	Freq(L)	Freq(R)	Stat	Collocate
1	1	0	1	12.37297	Ξεχάσουμε
2	1	0	1	12.37297	αναδιάρθρωσα
3	1	0	1	11.37297	τρομοκράτης
4	1	0	1	11.37297	συζητούσαν
5	1	0	1	11.37297	θετικής
6	1	0	1	10.78800	ναρκωτικών
7	1	0	1	10.78800	αίμα
8	1	0	1	10.05104	τύπων
9	1	0	1	9.56561	θεσμικού
10	1	0	1	9.56561	αγώνα
11	1	0	1	9.20304	στηρίζουν
12	1	0	1	9.05104	προαναφερθείσες
13	1	0	1	8.91354	πρόσθετο
14	1	0	1	8.78800	παρατηρήσεις
15	1	0	1	8.78800	είδαμε
16	1	0	1	8.56561	εξασφαλίζουν
17	1	0	1	8.46608	διαταγή
18	1	0	1	8.28550	απόρροια
19	1	0	1	7.84941	αναγκαστικών
20	1	0	1	7.72911	λιβύη
21	2	0	2	7.64505	τρομοκρατικές
22	1	0	1	7.61808	δίωξη
23	1	0	1	7.51499	up
24	1	0	1	7.46608	διαφόρων
25	1	0	1	7.16351	θεωρείται
26	1	0	1	6.98065	εγκλήματος
27	1	0	1	6.94670	νομικές
28	1	0	1	6.81838	αρμοδιότητα
29	1	0	1	6.75826	ιράκ
30	1	0	1	6.67253	οικονομικών
31	1	0	1	6.67253	εξαίρεση
32	1	0	1	6.56561	περισσότερες
33	1	0	1	6.46608	πρόσωπα
34	1	0	1	6.37297	αναφέραμε
35	1	0	1	6.20304	πρώτον

ΓΣΚ: Κύρια εργαλεία & εμπειρικές μέθοδοι

Συνταγματικές
σχέσεις (αντιβολή)
Κείμενο Διεθνούς Δικαίου,
ΣΚ αναφοράς (ΣΕΚ)
κόμβος τρομοκρατία,
συμφραστικοί πίνακες
(concordances)

KWIC

α 524 21.2.5. Το έγκλημα της επίθεσης 526 21.2.6. Τρομοκρατία 529 21.3. Διεθνή εγκλήματα και ετεροδι
ποινικά δικαστήρια 543 22. Διεθνής αντίδραση στην τρομοκρατία 545 22.1. Εισαγωγή 545 22.2. Η διακρατ
γωγή 545 22.2. Η διακρατική νομική αντίδραση στην τρομοκρατία 545 22.3. Ιεραρχία μεταξύ τύπων αντίδρ
α 545 22.3. Ιεραρχία μεταξύ τύπων αντίδρασης στην τρομοκρατία 546 22.4. Ειρηνικά μέτρα αντίδρασης 54
κά μέτρα αντίδρασης 547 22.4.1. Συμβάσεις για την τρομοκρατία 547 22.4.2. Κυρώσεις των Ηνωμένων Εθνώ
ορισμένα κεφάλαια, προσθέσει ένα κεφάλαιο για την τρομοκρατία και εν γένει ενημερώσει το σύνολο του
υ, βασανιστήρια, εγκλήματα κατά της ανθρωπότητας, τρομοκρατία ή γενοκτονία «ως ιδιώτης». Αντιθέτως,
μου, εγκλήματα κατά της ανθρωπότητας, γενοκτονία, τρομοκρατία, κ.λπ. – βλπ. 21.2), τόσο σε καιρό ειρ
Ιράκ, να μειώσει την ικανότητά του να προάγει την τρομοκρατία και να αποτρέψει επιθετικές πράξεις σε
ο πλαίσιο της απάντησης (ωστόσο, αναφορικά με την τρομοκρατία, βλπ. 22.5.1 και 2). 18.4 Συλλογική νό
και εθνοτικές ή φυλετικές συγκρούσεις. Πέμπτον, η τρομοκρατία, μείζον δεινό για την παγκόσμια κοινότη
ου Ισραήλ, στο Αφγανιστάν και στο Ιράκ)· ακόμη, η τρομοκρατία έχει συχνά αποτελέσει τη θρυαλλίδα διε
εμπόλεμο μέρος πρέπει να συλλάβει τον ύποπτο για τρομοκρατία. Μπορεί να χρησιμοποιήσει θανατηφόρα β
όμη και τις ομάδες ή τα κράτη που ρέπουν προς την τρομοκρατία. Ακόμη, είναι ακριβώς η φύση των κανόν
ς ανθρωπότητας), τις επιθετικές ενέργειες και την τρομοκρατία. Αντιθέτως, δεν περιλαμβάνουν τις φυλε
σημασίας και των συνεπειών της πράξης του. 21.2.6 Τρομοκρατία (Α) Γενικά Για περισσότερα από τριάντα
να έχουν πολιτικά ή ιδεολογικά κίνητρα. Η διεθνής τρομοκρατία μπορεί να συνιστά είτε έγκλημα πολέμου
ια ή ιδιωτική περιουσία. Ακόμη, για να θεωρηθεί η τρομοκρατία έγκλημα πολέμου, απαιτείται να υπάρχει
lus specialis) να προκληθεί τρόμος. Ακόμη, όταν η τρομοκρατία αποτελεί έγκλημα κατά της ανθρωπότητας
ς κάθε κατηγορουμένου. 22 Διεθνής αντίδραση στην τρομοκρατία 22.1 Εισαγωγή Η τρομοκρατία είναι στις
ιεθνής αντίδραση στην τρομοκρατία 22.1 Εισαγωγή Η τρομοκρατία είναι στις μέρες μας μια από τις μενάλ

Ταξινόμηση: Τρόπος ▼ ▲ Είδος ▼ ▲ Κειμενικό Υποείδος ▼ ▲ Χρονολογία ▼ ▲

Περικείμενο

1 ορούν υποκριτικά κάποιοι για την «ισλαμική τρομοκρατία». Τα αίτια που την προκαλούν δεν χρειάζεται
2 ς σε κάθε κτύπημα σε κάθε γωνιά του κόσμου, η τρομοκρατία κτυπά τώρα τον «πολιτισμένο» κόσμο, εκεί π
3 θητοποιούνται καθόλου μπροστά στην κρατική τρομοκρατία που ασκεί ο Ισραήλ εναντίον των Παλαιστινί
4 ή η Ε.Ε. παρέχει άφεση αμαρτιών στην κρατική τρομοκρατία της Αγκυρας, στην πολύχρονη καταπίεση και
5 τους, του Ισραήλ που ασκεί δυστυχώς κρατική τρομοκρατία στα παλαιστινιακά εδάφη ως εισβολέας και π
6 αρχές υποθάλπουν ουσιαστικά τη βία και την τρομοκρατία αφού δεν αφήνουν άλλες επιλογές στους κατα
7 λ με τον πιο προκλητικό τρόπο ασκεί κρατική τρομοκρατία. Ο ισραηλινός στρατός συναγωνίζεται εν έτ
8 λόκληρο τον κόσμο. Μήπως ήταν η θρησκευτική τρομοκρατία της εποχής εκσυγχρονισμός; Ναι και ο σοσια
9 αι το ανάχωμα σε κάθε είδους αυθαιρεσία και τρομοκρατία. Το ΟΧΙ των Ε/κυπρίων είναι και ΟΧΙ στην κρ
10 ον του πλανητάρχη να σώσει τον κόσμο από την τρομοκρατία, τη φτώχεια, την ανισότητα... Ευτυχώς, γιατί,
11 ράμα απαιτεί να φωνάξουμε: Οχι στην κρατική τρομοκρατία που ασκεί το Ισραήλ, τέρμα στην αιματοχυσί
12 ει τίποτε; τρομοκρατία και το μίσος εναντίον τους; Είναι η απάνθρω
13 ής, σφαγέας, γεννήτορας αυτού που ονομάζουν τρομοκρατία. Μιας «τρομοκρατίας», που στην ουσία της εί
14 ου τρόμου. Το κράτος του τρόμου ενάντια στην τρομοκρατία. Ποιος να πιστέψει πια δηλώσεις κι εξαγγελ
15 ίκη δεν έχει πλέον όρια. Η βαρβαρότητα και η τρομοκρατία είναι αδέρφια της ανελευθερίας, της μισαλλ

ΓΣΚ: Κύρια εργαλεία & εμπειρικές μέθοδοι

Εκτεταμένες λεξικές μονάδες (Sinclair 1998, Stubbs 2000) - Μεθοδολογία μη αυτόματης, ερμηνευτικής ανάλυσης

- Εντοπισμός λέξεων πριν και μετά από τον κόμβο, απομόνωση του πλέον δυναμικού μοντέλου (pattern)
- Ερμηνεία: διατύπωση υπόθεσης για τον τρόπο/λόγο σύνδεσης των επαναλαμβανόμενων λεξημάτων
- Συγκερασμός: αναζήτηση στο ΣΚ και άλλων στοιχείων που στηρίζουν την υπόθεση εργασίας, επεκτείνοντας το φάσμα της λεξικής αναζήτησης
- Έκθεση: διατύπωση τελικής υπόθεσης εργασίας μετά από εξέταση όλων των μοντέλων
- Επανάληψη: έλεγχος των υπολοίπων μοντέλων κοντά στον κόμβο κατά σειρά σπουδαιότητας και ερμηνεία, συγκερασμός έκθεση
- Συμπέρασμα: καταγραφή έκθεσης για τον μελετηθέντα κόμβο

(Σαριδάκης 2010)

ΓΣΚ: Κύρια εργαλεία & εμπειρικές μέθοδοι

Σημασιολογικό προφίλ (Word Sketches)

κόμβος τρομοκρατία,

το Web ως Σώμα

Κειμένων (Kilgarriff et
al. 2003).

τρομοκρατία

GkWaC freq = [4721](#) (31.7 per million)

<u>object_of</u>	<u>311</u>	<u>0.9</u>	<u>subject_of</u>	<u>207</u>	<u>1.6</u>	<u>a_modifier</u>	<u>1014</u>	<u>1.7</u>	<u>n_modifier</u>	<u>182</u>	<u>0.4</u>	<u>modifies</u>	<u>1282</u>	<u>1.2</u>
υποθάλπω	8	28.32	είμαι	83	21.45	κρατικός	161	46.77	ομορφιά	23	29.7	καταπολέμηση	245	60.77
καταπολεμάω	12	27.86	αποτελώ	12	14.13	ισλαμικός	48	40.77	κράτος	14	16.64	πάταξη	43	42.04
πατάσσω	7	25.48	μπορώ	9	11.87	διεθνής	134	37.14	λαός	6	10.58	εξάρθρωση	19	33.63
ασκώ	14	21.49	πρέπει	4	8.07	ατομικός	66	34.96	τύπος	5	8.28	κλίμα	58	31.28
πολεμάω	8	19.09	έχω	8	4.07	ιδεολογικός	46	33.68				απειλή	48	30.45
αποκηρύσσω	4	18.35				εργοδοτικός	10	24.96				αντιμετώπιση	68	30.1
καταφεύγω	6	16.87				εγχώριος	16	23.88				χρηματοδότηση	28	25.63
υποστηρίζω	9	16.31				πυρηνικός	15	20.32				θύμα	28	21.56
αντιμετωπίζω	10	15.32				εδαφικός	9	19.83				φανόμενο	26	18.55
καταδικάζω	5	14.6				παλαιστινιακός	9	18.33				μάστιγα	7	17.83
θεωρώ	10	13.72				αποσχιστικός	4	17.8				καθεστώς	18	16.24
φοβάμαι	5	13.11				κόκκινος	16	17.72				καταστολή	10	16.23
αφορώ	9	12.24				φασιστικός	8	17.43				υπόθεση	21	16.01
δικαιολογώ	4	12.13				παγκόσμιος	22	16.97				θέμα	48	14.7
υπάρχω	8	7.19				σιωνιστικός	5	16.61				πρόσχημα	6	14.45
προκαλώ	4	7.15				φονταμενταλιστικός	4	16.46				μορφή	25	13.38
δημιουργώ	4	6.35				καταστροφικός	7	15.03				ζήτημα	17	13.1
λέω	6	6.29				πλαστός	5	14.68				έξαρση	6	12.96
?	9	0.42				περιστατικός	4	13.97				πράξη	16	12.27
						μαζικός	9	13.09				κύμα	9	11.42
						αριστερός	10	12.94				αίτιο	6	11.34
						ερυθρός	5	12.49				μύθος	7	10.53
						πνευματικός	12	12.35				εξάλειψη	4	9.94
						εσωτερικός	11	12.21				ιδιαίτερο	4	9.05
						αστυνομικός	9	12.13				πρόληψη	5	8.65

ΓΣΚ: Κύρια εργαλεία & εμπειρικές μέθοδοι

Γλωσσολογικός σχολιασμός (annotation)

π.χ., ταξινομικές
κατηγορίες, author's
stance, textual traits
(genre) (Halliday), ή
άλλο γλωσσολογικό
φαινόμενο σχετικό με
τις λεξικές σημασίες
(ενδογλωσσικά,
διαγλωσσικά)

Introduction

Location-based Services (LBS) can be defined as services that integrate a mobile device's geographic position with other information to provide additional values for a user. In this sense it is essential that LBS must include Geographical Information Systems (GIS) and Global Positioning Systems (GPS) to provide information geographically close to the user's location. The LBS applications are widely used in location tracking, tourist assistance, traffic monitoring, and security.

As the Web continues to grow, we can attain a huge quantity of information. Users want to find abstracted and customized information and recognize information on the move in a geographic space. Thus, it is an urgent need to provide geographical, rapid, stable, and semantic services based on the user's preferences and its history.

The LBS applications require techniques of software agent and data integration as well as basic information technology such as GIS, GPS, database, and security to receive the knowledge tailored for mobile users from enormous contents. Ontology technology is considered as a solution to integrate and to analyze dispersed data sources from vendor offerings and the Web. The ontologies, which are an essential component of the semantic Web, which is the next generation of the Web to provide intelligent services, define the common words and concepts used to describe and represent an area of knowledge. The construction of ontologies in some domains such as travel, education, and medical data has developed to integrate different data structures on the Web and to provide semantic information with less redundancy, integrated terms, and inferred knowledge.

Research about semantic issues to adaptive information to users on the move in LBS has been processed within recent years. [...] The research has been demonstrated as a method to satisfy users' needs on mobile services. However, there still remain several challenges to overcome limitations of data integration issues, agents for meditation, and static and dynamic information.

In this paper, we focus on providing a user-oriented map service in registering users' preferred information on a map and in searching the personalized information based on ontologies on an efficient GIS map model we developed. We implement a prototype to provide results of a user's query, for instance, which is to find closest restaurant to a user's location when a user wants to search for his or her favorite meal for lunch. Our work is to propose an implemental method for connecting between GIS and homogenous data sources based on ontologies and to show the possibility to provide semantic,

▼ LEXINT

- LA01
- LA02
- LA03
- LA04
- LA05
- LA06
- LA07
- LA08
- LA09
- LA10
- LA11
- LA12
- LA13
- LA14

▶ SYNINT

Στιγμιότυπο σχολιασμού λεξιλογικής παρεμβολής (LEXINT) (Σαριδάκης 2012)

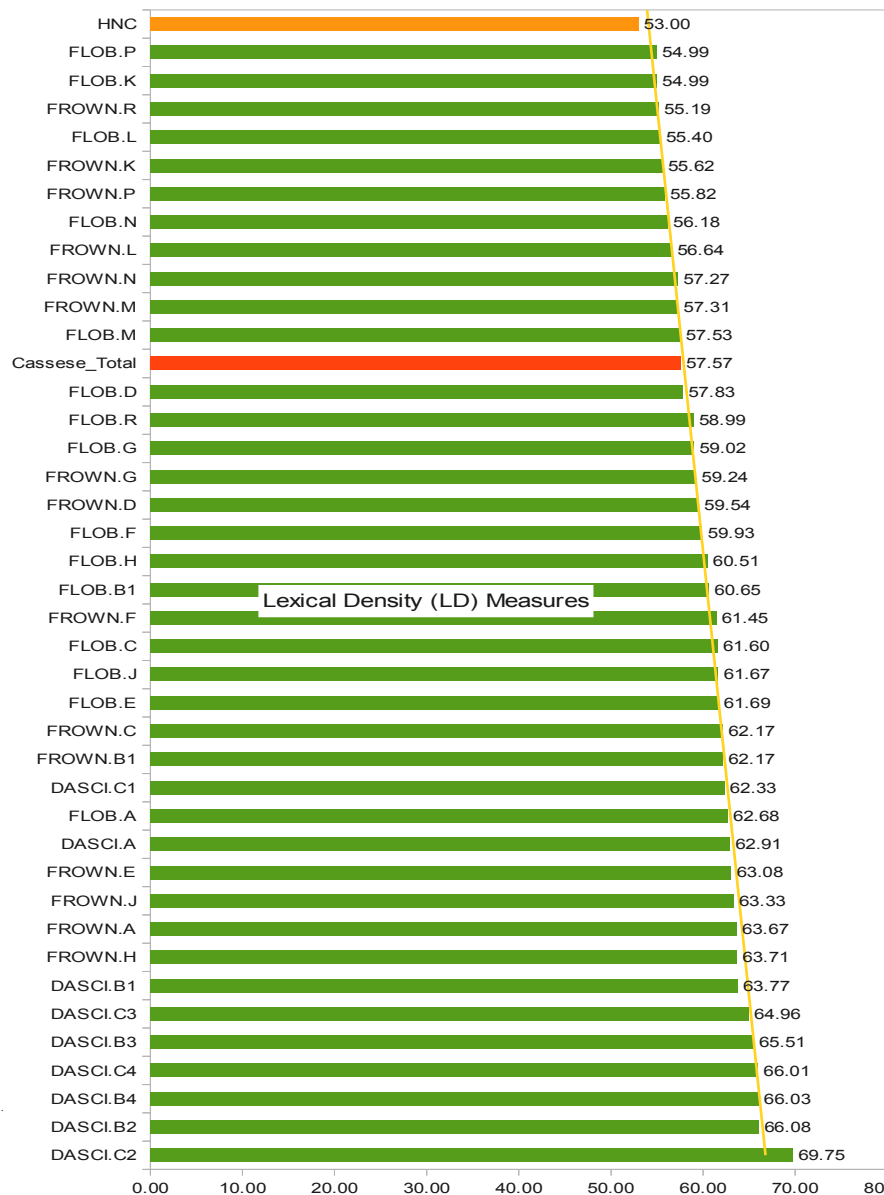
Κειμενική σημασιολογία & Λεξικομετρία

Σημασιακό - νοηματικό φορτίο κατά είδος, κοινωνιογλωσσική ομάδα, θεματική περιοχή, κ.ο.κ.

- Λεξική πυκνότητα (lexical density)

$$LD = 100 \times L/N$$

Λεξική πυκνότητα ΣΚ (LD)
(Σαριδάκης 2013)

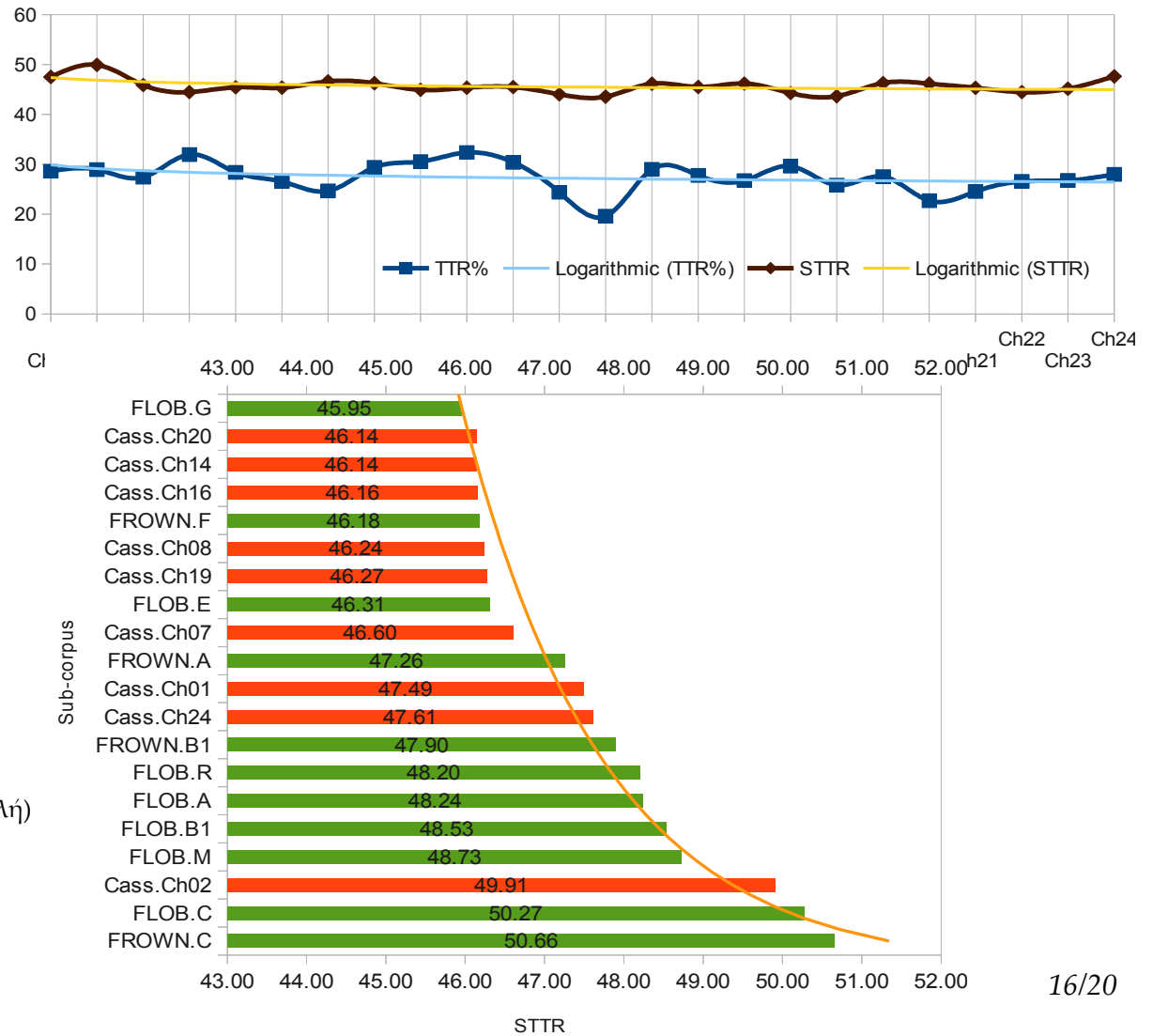


Κειμενική σημασιολογία & Λεξικομετρία

Σημασιακό - νοηματικό φορτίο κατά είδος, κοινωνιογλωσσική ομάδα, θεματική περιοχή, κ.ο.κ.

- Τύποι προς δείγματα (TTR), Standardised TTR (STTR)

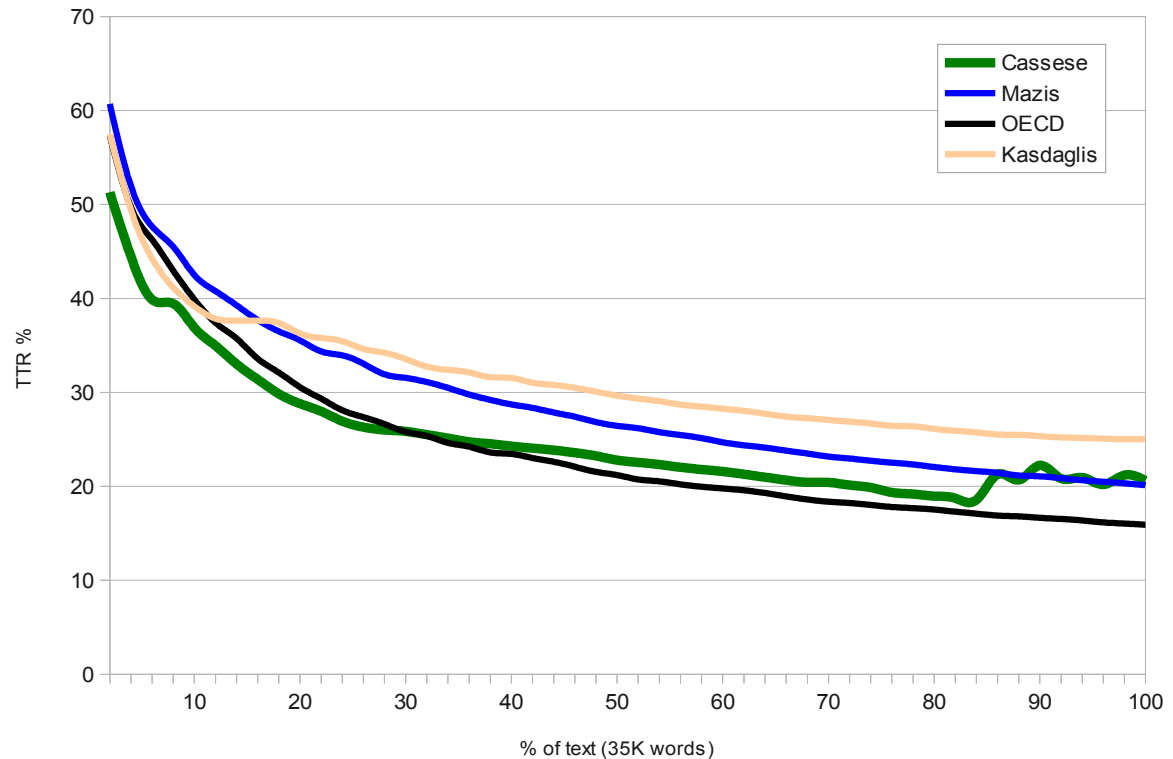
TTR, STTR ΣΚ (αντιβολή)
(Σαριδάκης 2013)



Κειμενική σημασιολογία & Λεξικομετρία

Σημασιακό - νοηματικό φορτίο κατά είδος, κοινωνιογλωσσική ομάδα, θεματική περιοχή κ.ο.κ.

- Καμπύλη TTR (Youmans 1990)

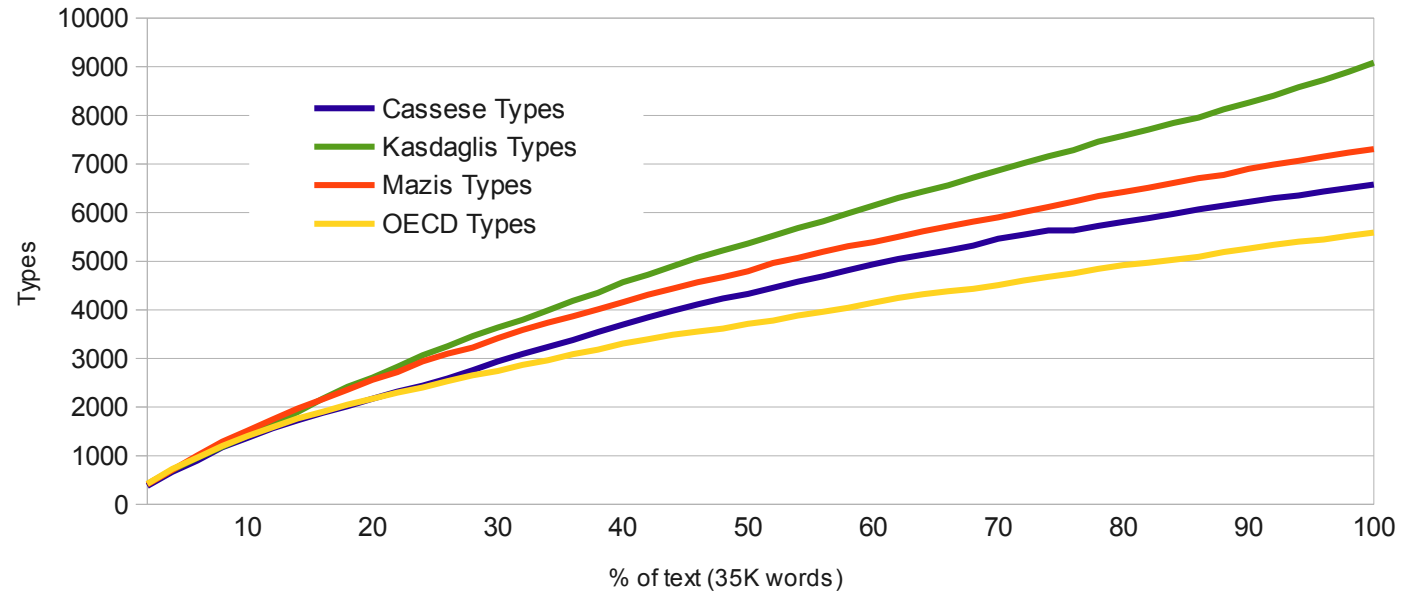


TTR curve (αντιβολή, n=0.7K w-step)
(Σαριδάκης 2013)

Κειμενική σημασιολογία & Λεξικομετρία

Σημασιακό - νοηματικό φορτίο κατά είδος, κοινωνιογλωσσική ομάδα, θεματική περιοχή, κ.ο.κ.

- Διάγραμμα αύξησης λεξιλογίου (types)



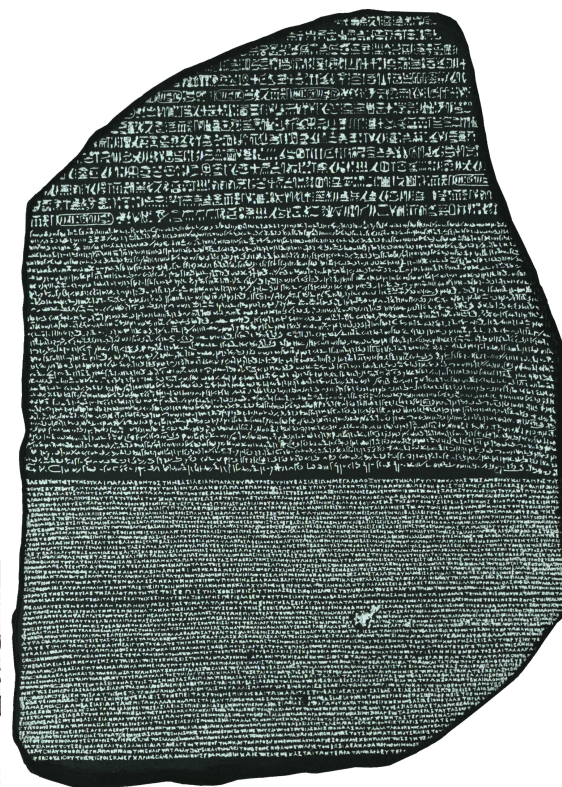
Type curves (αντιβολή, $n=0.7K$ w-step)
(Σαριδάκης 2013)

Λεξιλόγιο, σημασίες & Παράλληλα ΣΚ

«Παράλληλα» κείμενα

- $K\Pi_1 \rightarrow K\Sigma_1, K\Pi_2 \rightarrow K\Sigma_2, \dots, K\Pi_v \rightarrow K\Sigma_v$
- $K_1 \leftrightarrow K_2 \leftrightarrow K_3 \dots \leftrightarrow K_v$

Στήλη της Ροζέττας, 196 π.Χ. Διάταγμα στην Αιγυπτιακή (ιερογλυφικά, δημώδης Αιγυπτιακή), Ελληνική



Παράλληλα κείμενα του Ευρ. Κοινοβουλίου
(OPUS interface: Tiedemann 2011)

	en	el	nl	
228125	Madam President , I reiterate my thanks to Parliament for its support and for , once again , having shown the importance it attaches to culture in the context of the Union .	Κυρία Πρόεδρε , ευχαριστώ για μια ακόμη φορά το Κοινοβούλιο τόσο για τη στήριξή του όσο και για το γεγονός ότι για μια ακόμη φορά απέδειξε τη σημασία που προσδίδει στον πολιτισμό στο πλαίσιο της Ένωσης .	Mevrouw de Voorzitter , ik wil Parlement nogmaals bedanken v zijn steun en de waarde die het de cultuur van de Unie hecht . I ben ervan overtuigd dat het Parlement geen spijt zal krijgen het feit dat het ons zijn steun hee toegezegd .	I den gemensamma ståndpunkten godtas emellertid inte vårt ändringsförslag om att på den obligatoriska etikett som skall finnas på köttet slopa hänvisningen till der djurkategori som köttet kommer ifr .
2325776	However , the common position does not include our amendment abolishing the reference on the compulsory label on the meat to the category of animal from which the meat derives .	Ωστόσο , η κοινή θέση δεν δέχεται την τροπολογία μας που καταργούσε από την υποχρεωτική ετικέτα που θα έχει επάνω το κρέας την αναφορά στην κατηγορία των ζώων από την οποία προέρχεται το κρέας .	In het gemeenschappelijk standpunt is echter niet ons amendement opgenomen waarin wij hadden voorgesteld de vermelding op het verplichte etiket van de categorie dieren waarvan het vlees afkomstig is te schrappen .	
2416295	Mr President , I would just like to say that the Radical	Κύριε Πρόεδρε , παρεμβαίνω απλώς για να πω ότι οι	Mijnheer de Voorzitter , ik heb slechts het woord gevraagd om	Herr talman ! Jag begärde ordet b för att säga att de radikala

